

La réunion a débuté à 17 h 30, au site CRS situé au 950 chemin d'Anjou. Les personnes présentes par secteur et représentativité sont les suivantes :

<p>Secteur du Boisé Guylaine Bisier Rhéal Brunet Michel Rochefort Gaétan Labonté Sylvie Lacoste</p>	<p>Secteur chemin d'Anjou Max Benchetrit Annette Benchetrit Denis Chrétien Émilie Cosson Etienne Dorig Yannick Laflamme Lisette Marquis Alain Marquis Sylvain Matte Sylvain Millette Hélène Péloquin Claudelle Perreault</p>
<p>Secteur rue de Montbrun Sébastien Paillé Daniel Vadeboncoeur</p>	<p>Secteur chemin de Touraine</p>
<p>Organismes Marcel Comiré (Covabar) Sylvain Lapointe (Covabar)</p> <p>Représentants de la ville de Boucherville Roger Maisonneuve</p>	<p>Sanexen Jacques Dion Kevin Randall</p> <p>Animation et prise de notes Marie Beaubien Dominique Blanchard</p>

La présentation PowerPoint utilisée en cours de rencontre se trouve à l'annexe 1. Les suivis à effectuer sont en annexe 2.

MOT DE BIENVENUE

Marie Beaubien souhaite la bienvenue aux participants à la visite du site CRS. Elle donne quelques directives notamment en ce qui touche le port du masque.

Elle signale aussi la présence d'un photographe dépêché pour prendre des photos corporatives pour Sanexen. Elle demande l'autorisation des membres à être photographiés. Tous et toutes ne voient pas d'inconvénient à être pris en photo. Mme Beaubien précise que si une photo où certains membres est utilisée, elle obtiendra l'accord des personnes concernées avant publication.

Elle présente le déroulement de la soirée :

17 h 30 Faits saillants de l'avancement des travaux
18 h 15 Visite du site
18 h 45 Cocktail d'înatoire

Jacques Dion souhaite la bienvenue aux participants. Il est heureux d'accueillir les membres du comité sur le site CRS. Il indique que les travaux de réhabilitation du site ont débuté il y a trois ans déjà. Des travaux majeurs ont été effectués cette année, dont le confinement de la portion contaminée du site. L'importation de matériaux est liée à différents facteurs, dont la présence de projets de développements dans la région. La pandémie en tant que telle a causé un certain ralentissement. Malgré tout, à ce jour, près de 50 % des volumes projetés ont été importés.

IMPORTATION DE MATÉRIAUX

Kevin Randall présente les quantités de matériaux reçues depuis le début des travaux, année après année, 2018-2019-2020-2021. L'année 2019 a été une année significative pour l'importation de matériaux. En 2020, la covid-19 a eu un impact sur les importations de matériaux. En 2021, l'impact de la covid-19 et de la concurrence se fait toujours ressentir après 7 mois d'opération. Après 3 ans, les tonnages importés représentent 49% de l'objectif à atteindre, soit 2 141 397 TM en date du 6 août. Une grande quantité de sols en provenance du chantier de la réfection du pont-tunnel Louis-Hippolyte- La Fontaine le long de l'autoroute 20 a été importée sur le site de CRS à l'été 2021. D'autres projets, dont le service rapide par bus sur Pie IX, pourraient assurer un apport supplémentaire de sols cet automne.

Jacques Dion précise que plusieurs projets de réhabilitation de carrières sont en cours ce qui augmente la compétition. Cependant, Sanexen est reconnue pour sa bonne gestion des sols. On espère profiter des circonstances favorables.

SUJETS	SUIVIS
Est-ce que Sanexen reçoit des matériaux du vieux pont Champlain?	Actuellement, c'est un compétiteur qui a obtenu le contrat. Sanexen a reçu du béton au début de la démolition du pont Champlain. Lorsque le site qui reçoit actuellement les matériaux du pont sera rempli, Sanexen vérifiera si des matériaux provenant de la démolition du pont seront importés à nouveau. L'entreprise suit le dossier de près.

AVANCEMENT DES TRAVAUX

Installation d'un puits de pompage

En janvier, un puits de 21 mètres de profondeur et de 15 cm de largeur a été installé sur le site pour contrôler, au besoin, la nappe d'eau souterraine après les travaux de réhabilitation.

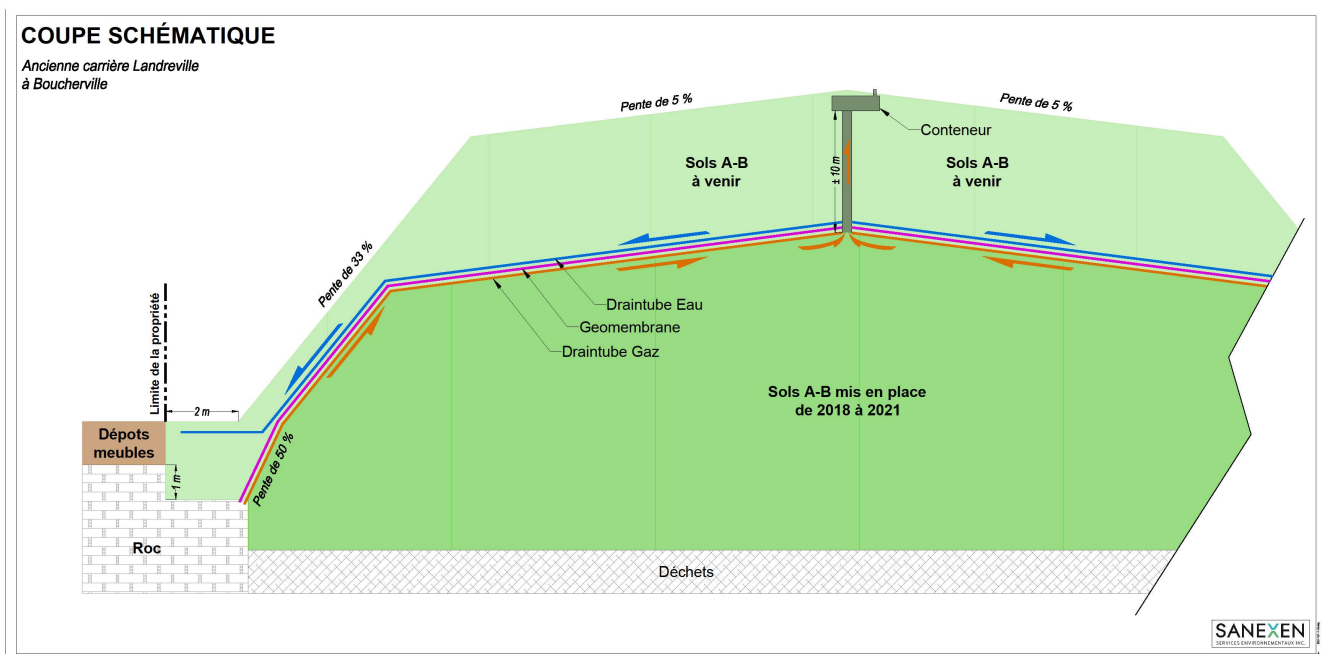
Poursuite du profilage du site en vue de l'installation de la membrane

Au printemps et à l'été 2021, Sanexen a poursuivi les travaux de profilage de la butte en vue de l'installation de la membrane. Le profilage doit être parfait, sans ondulation pour éviter que la membrane puisse être endommagée.

Travaux de confinement de la portion contaminée du site

Quinze travailleurs de la firme FC Géosynthétique, spécialisée dans l'installation de géomembranes, ont procédé à l'installation de la membrane. Elle est constituée de 2 couches de textiles avec tubes incorporés qu'on appelle *Drain Tube* et d'une couche de membrane géosynthétique. Sanexen est la première entreprise à utiliser ce type de membrane en Amérique du Nord sur une aussi grande surface. Le Groupe Alphard, firme de génie-conseil, a vérifié la conformité de l'assise en continu. La membrane est ancrée à un mètre de profondeur dans le roc de la tranchée périphérique au site. L'installation de la membrane a débuté à la fin mai et s'est terminée en août.

À l'aide du schéma ci-dessous, Kevin Randall explique le principe de fonctionnement de l'ensemble de l'œuvre. Les tuyaux sont connectés les uns aux autres et dirigent les biogaz vers la cheminée (ligne orange). Les eaux sont récoltées par les chemins de la cellule (lignes bleues). Une membrane imperméable (ligne rouge) assure l'étanchéité sous la butte.



Au moment où on se parle, les 3 couches de membranes sont recouvertes à 79%, il reste 21% à recouvrir. Les participants ont pu voir des échantillons de la membrane. Les participants pourront également voir la membrane lors de la visite sur la butte. Il est primordial de recouvrir rapidement la membrane pour conserver son intégrité.

SUJETS	SUVIS
---------------	--------------

Comment les biogaz seront-ils récupérés?	Ils seront récupérés par les cheminées sur le dessus de la butte. Ils seront traités sur place et aucun biogaz ne sera rejeté dans l'atmosphère après traitement.
Quel type de traitement des biogaz sera mis en place?	Le traitement sera de nature biologique. À la fin des travaux de confinement, nous effectuerons un monitoring des biogaz pour en connaître les volumes et les caractéristiques afin de déterminer le volume et la nature des composantes de l'unité de traitement. Les membres du comité seront informés du type de traitement le plus adéquat.

Approbation des modifications au plan de réhabilitation

Sanexen a présenté au ministère de l'Environnement (MELCC) une demande de modification de la topographie du site qui a été approuvée. De plus, le système de confinement des déchets, soit les *Drain Tube* et la géomembrane, a également été approuvé.

SIGNALEMENTS

Marie Beaubien présente les signalements reçus et les suivis qui ont été faits.

SUJETS	SUIVIS-MESURES
Entrée des camions par de Montbrun	Le système d'avis aux camionneurs est toujours en vigueur. Les camionneurs qui arrivent au site par de Montbrun sont retournés à la barrière. Les camions qui arrivent tout de même par de Montbrun se rendent ailleurs qu'au site de CRS.
Vitesse des camions Les camionneurs vont vite et ne font pas toujours l'arrêt. Un policier a indiqué ne pas être en mesure de donner de contraventions, car cet arrêt ne serait pas approuvé par résolution du conseil de ville.	Un panneau électronique pourra être installé à l'essai. M. Maisonneuve demande qu'on vérifie auprès de la ville si l'arrêt fait l'objet d'un règlement. Si c'est le cas, il est légal et le service de police sera avisé conséquemment.

<p>Ce n'est que 4% des camionneurs qui seraient délinquants, mais quelques incidents signalés étaient dangereux.</p>	
<p>Activités sur le site pendant les vacances de la construction</p> <p>On prend nos vacances pour profiter d'une baisse des activités. Il y avait un engagement de ne pas travailler pendant les vacances.</p>	<p>Pendant les vacances, Sanexen effectue des travaux d'entretien du chantier.</p> <p>Exceptionnellement cet été, il fallait absolument recouvrir la membrane, ce qui a entraîné plus d'activités sur le site. C'est un événement hors de notre contrôle.</p> <p>À l'avenir, le voisinage sera avisé de travaux exceptionnels.</p>
<p>Bruit dans le quartier du Boisé</p> <p>Les voisins du quartier du Boisé ont constaté une recrudescence du bruit en raison des travaux sur la butte. Il semble que ce seraient les chenilles qui feraient le plus de bruit.</p> <p>Pour l'instant, les travaux sur de Montbrun pour la construction de la piste cyclable font plus de bruit que les travaux sur le site.</p>	<p>Kevin indique l'endroit où les travaux seraient source de bruit.</p> <p>Sanexen propose des mesures de mitigation :</p> <ul style="list-style-type: none"> • La période d'opération, dans cette section, sera repoussée à plus tard lors de la saison estivale. • Le talus dans la partie sud-ouest sera construit en priorité et devrait réduire les nuisances potentielles associées aux activités ayant cours ailleurs sur le site. • Les citoyens seront avisés des travaux de construction du talus. • La direction des vents sera tenue en compte.

SUJETS	SUIVIS
De quelle hauteur sera la butte?	La butte sera de 16 mètres. Il reste encore 5 mètres à ajouter.

PRINCIPALES ÉTAPES À VENIR

[Campagne sur les réseaux sociaux](#)

En cette période de compétition plus forte, Sanexen fait la promotion de ses bonnes façons de faire en ce qui touche la disposition de sols et de matériaux secs.

Règlement sur la traçabilité des sols contaminés

Le nouveau règlement entériné en juin 2021 prévoit les éléments suivants :

- **Obligation** de déclarer au MELCC tout transport de sols contaminés au Québec (incluant les sols AB)
- **Contrôle** de la surveillance sur les chantiers d'excavation
- **Géolocalisation** des camions en temps réel (à partir de 2023)

La mise en vigueur sera progressive. Au 1^{er} novembre 2021, les contrats de plus de 5 000 TM seront touchés. Au 1^{er} janvier 2022, le règlement visera également les contrats de 1 000 TM et plus, et au 1^{er} janvier 2023 tous les contrats peu importe les volumes et le degré de contamination.

Automne 2021

Les travaux de profilage se poursuivront vers le chemin d'Anjou. On informe que moins de machinerie sera utilisée pour ces travaux, cependant la butte continuera de monter en hauteur, ce qui pourrait avoir un impact sur le bruit. Quoiqu'il en soit, il s'agit de garder contact pour contrôler les nuisances potentielles.

Aménagement du site

Dans un autre ordre d'idées, la ville de Boucherville tiendra des consultations en 2022 sur l'aménagement du site après les travaux de réhabilitation. Des rencontres, des sondages et autres activités sont prévus pour ce faire.

SUJETS	SUIVIS
Est-ce qu'il sera possible de planter des arbres sur la butte ?	Oui, l'épaisseur de sol le permettra sur le sommet de la butte. Cependant, la couche de sols sur les côtés de la butte sera limitative pour la plantation. Un plan de plantation sera transmis à la ville après les travaux.

VARIA

Une prochaine rencontre virtuelle aura lieu en novembre 2021.

VISITE DU SITE

Une visite du site en autobus a été effectuée après la présentation. Plusieurs éléments d'information ont été présentés, dont la localisation future du lac, le contrôle des sols qui entrent (un échantillon aux 400 tonnes), la conformité des travaux effectuée mensuellement par la firme WSP et les étapes de confinement de la partie contaminée du site.

La visite du site s'est terminée à 19h20. Un goûter a été servi par la suite.

ANNEXE 1



**Comité de vigilance
18 août 2021**



Déroulement de la soirée

17 h 30 Faits saillants de l'avancement des travaux

18 h 15 Visite du site

18 h 45 Cocktail dînatoire

2. Importation de matériaux



CRS
RÉHABILITATION
ENVIRONNEMENTALE

— MAÎTRE D'OEUVRE —

SANEXEN
SERVICES ENVIRONNEMENTAUX INC.

2. Importation de matériaux

SANEXEN
SERVICES ENVIRONNEMENTAUX INC.

Importation de matériaux – Trois ans après le début des travaux

En date du 6 août 2021 : 2 141 397 t.m.

	2018	2019	2020	2021
Quantité (t.m.)	323 616 t.m.	1 017 864 t.m.	508 943 t.m.	290 974 t.m.
Nb de mois	5 mois	12 mois	11 mois	7 mois
t.m./mois	64 723 t.m./mois	84 822 t.m./mois	46 267 t.m./mois	41 567 t.m./mois

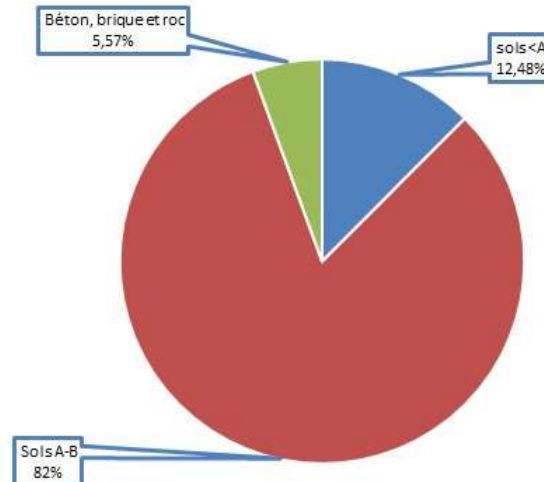
Représente **49%** de l'objectif à atteindre (4,4 millions de t.m.)

4

2. Importation de matériaux

SANEXEN
SERVICES ENVIRONNEMENTAUX INC.

Importation de matériaux – Trois ans après le début des travaux



5

2. Importation de matériaux

SANEXEN
SERVICES ENVIRONNEMENTAUX INC.

Importation de matériaux – Trois ans après le début des travaux

- À l'été 2021 : grande quantité de sols en provenance du chantier de réfection du pont-tunnel LHL : construction des stationnements près de l'A20 et excavation du terre plein central.
- Autres grands projets à venir : SRB Pie-XI



6

3. Avancement des travaux



CRS 
RÉHABILITATION
ENVIRONNEMENTALE

— MAÎTRE D'OEUVRE —

SANEXEN
SERVICES ENVIRONNEMENTAUX INC.

2. Avancement des travaux

SANEXEN
SERVICES ENVIRONNEMENTAUX INC.

Janvier - Installation d'un puits de pompage



Ce puits de 21 mètres de profond et de 15 cm de large servira, au besoin, à contrôler la nappe d'eau souterraine après les travaux de réhabilitation.

8

3. Avancement des travaux

SANEXEN
SERVICES ENVIRONNEMENTAUX INC.

Printemps-été – Poursuite du profilage du site en vue de l'installation des membranes



9

3. Avancement des travaux

SANEXEN
SERVICES ENVIRONNEMENTAUX INC.

Mai – Travaux de confinement de la portion contaminée du site

- Deux couches de géocomposite de drainage et d'une géomembrane texturée
- Système de captation des biogaz
- Traitement des biogaz
- Aucun GES émis à l'atmosphère



10

3. Avancement des travaux



Juin – Approbation des modifications au plan de réhabilitation



Longueuil, le 21 juin 2021

MODIFICATION D'UNE APPROBATION D'UN PLAN DE RÉHABILITATION
Loi sur la qualité de l'environnement
(RLRQ, chapitre Q-2, article 31.60)

Les Carrières Rive-Sud inc.
3410, rue Peel, bureau 303
Montréal (Québec) H3A 1W8

N/Réf. : 7610-16-01-0020304
402036537

Objet : Modification de l'approbation du plan de réhabilitation pour harmonisation avec le règlement sur les carrières et sablières.

- **Topographie** du site (ajout d'un lac et diminution de la hauteur de la butte)
- **Conception du système de confinement** des déchets (drain tube et géomembrane)

11

3. Signalements



3. Signalements

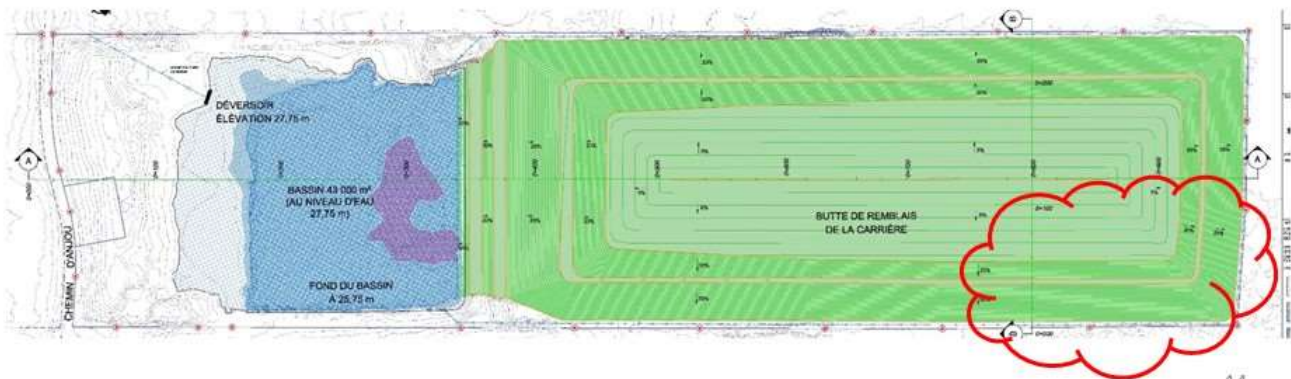
- **Entrée de camions par de Montbrun** : politique appliquée, camions non destinés au site CRS
- **Vitesse des camions (zone asphaltée)**
- **Activités sur le site – vacances de la construction**



13

3. Signalements

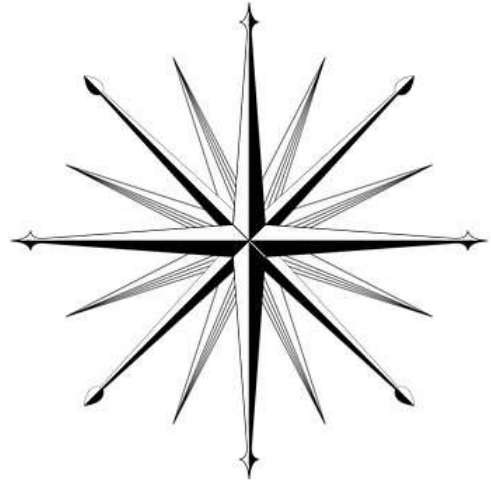
- **Bruit – quartier du Boisé** : bruit lié aux travaux de construction de la butte en hauteur dans le secteur sud-ouest.



14

Mesures potentielles évaluées :

- Modifier la **période d'opération** en fonction des saisons
- **Construire en priorité le talus** dans la partie sud-ouest de la butte
- **Aviser les citoyens** lors de la construction du talus dans la partie sud-ouest
- Considérer la **direction des vents** au niveau des opérations



15

4. Principales étapes à venir en 2021



4. Principales étapes à venir en 2021

SANEXEN
SERVICES ENVIRONNEMENTAUX INC.

Campagne sur les réseaux sociaux

- Vitrine sur le site de CRS
- Google ads, LinkedIn, Facebook
- Vidéos promotionnelles à venir



17

4. Principales étapes à venir en 2021

SANEXEN
SERVICES ENVIRONNEMENTAUX INC.

Règlement sur la traçabilité des sols contaminés

- **Obligation** de déclarer au MELCC tout transport de sols contaminés au Québec (incluant les sols AB)
- **Contrôle** de la surveillance sur les chantiers d'excavation
- **Géolocalisation** des camions en temps réel (à partir de 2023)



18

4. Principales étapes à venir en 2021

SANEXEN
SERVICES ENVIRONNEMENTAUX INC.

Règlement sur la traçabilité des sols contaminés

- **Mise en vigueur progressive :**
 - 1^{er} novembre 2021 : contrats de plus de 5 000 t.m.
 - 1^{er} janvier 2022 : contrats de plus de 1 000 t.m.
 - 1^{er} janvier 2023 : tout contrat, peu importe le volume et le degré de contamination des sols

Attestra ON ÉLÈVE
LA CONFIANCE

Attestra assure la gestion du système Traces Québec (MELCC)

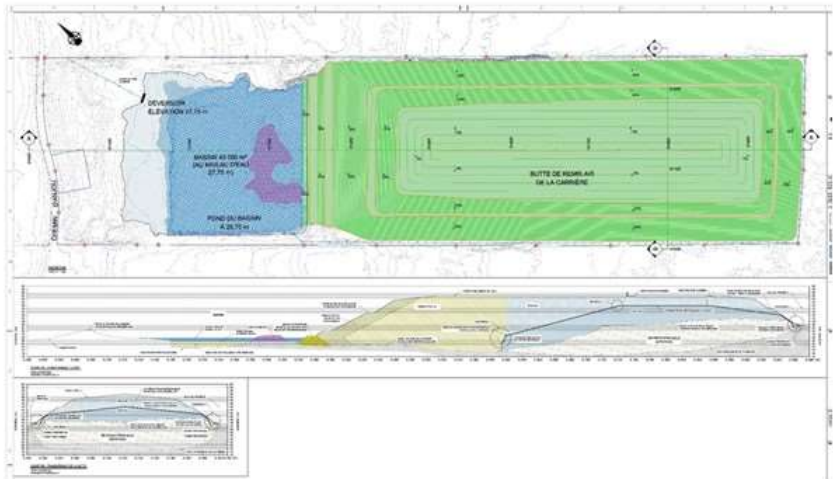
19

4. Principales étapes à venir en 2021

SANEXEN
SERVICES ENVIRONNEMENTAUX INC.

Automne

- Construction du chemin en pierre autour de la cellule : tamisage de la pierre sur le site
- Construction de la butte et profilage du site



20



CRS 
RÉHABILITATION
ENVIRONNEMENTALE

— MAÎTRE D'OEUVRE —

SANEXEN
SERVICES ENVIRONNEMENTAUX INC.



SANEXEN
SERVICES ENVIRONNEMENTAUX INC.

PROCHAINE RENCONTRE : AUTOMNE 2021 - VIRTUELLE

VISITE DU SITE

ANNEXE 2

SUIVIS

- **Traitement des biogaz** : Les membres du comité seront informés du type de traitement qui sera retenu en fonction des caractéristiques des biogaz du site CRS.
- **Vitesse sur le chemin d'Anjou** : Un panneau électronique pourra être installé à l'essai. Une évaluation de cette mesure sera effectuée.
- **Premier arrêt après la barrière sur le chemin d'Anjou** : Une vérification sera faite auprès de la ville de Boucherville si cet arrêt a fait l'objet d'une résolution au conseil. Si c'est le cas, il est légal et le service de police sera avisé et pourra ainsi émettre des contraventions si celui-ci n'est pas respecté.
- **Travaux exceptionnels sur le site** : Les riverains seront avisés de travaux hors de l'ordinaire qui se dérouleront sur le site. Le but est d'éviter l'effet de surprise si des nuisances occasionnelles étaient générées, le cas échéant.
- **Mesures de mitigation pour la propagation de bruit des travaux (butte) dans le quartier du Boisé** :
 - ✓ La période d'opération, dans cette section, sera repoussée à plus tard lors de la saison estivale.
 - ✓ Le talus dans la partie sud-ouest sera construit en priorité et devrait réduire le bruit et les nuisances potentielles associées aux activités ayant cours ailleurs sur le site.
 - ✓ Les citoyens seront avisés des travaux de construction du talus.
 - ✓ La direction des vents sera tenue en compte.
- **Asphalte du chemin d'Anjou entre de Montbrun et l'entrée du site CRS** : Une vérification auprès de la ville de Boucherville sera faite à ce sujet.
- **La prochaine rencontre du comité de vigilance** : La rencontre sera virtuelle aura lieu en novembre 2021.