

**PROJET DE RÉHABILITATION ENVIRONNEMENTALE DE  
 L'ANCIENNE CARRIÈRE LANDREVILLE À BOUCHERVILLE**

**COMPTE RENDU DE LA RENCONTRE DU COMITÉ DE VIGILANCE  
 DU 8 décembre 2021**

La réunion virtuelle a débuté à 17 h 30, à l'aide de l'application Zoom. Les personnes présentes par secteur et représentativité sont les suivantes :

|   |  |
|---|--|
| <b>Secteur le Boisé</b><br>Guylaine Bisier<br>Rhéal Brunet<br>Michel Rochefort                        | <b>Secteur chemin d'Anjou</b><br>Max Benchetrit<br>Denis Chrétien<br>Martin Courtemanche<br>Étienne Dorig<br>Yannick Laflamme<br>Lisette Marquis<br>Sylvain Millette |
| <b>Secteur rue de Montbrun</b>  | <b>Secteur chemin de Touraine</b><br>Guy Boudreau  |
| <b>Organismes</b><br>Michel Bienvenu (CREM)<br>Patrick Brissette (CREM)<br>Sylvain Lapointe (Covabar) | <b>Sanexen</b><br>Kevin Randall<br>Jacques Dion<br><b>Animation et prise de notes</b><br>Marie Beaubien<br>Dominique Blanchard<br>Camille Montreuil                  |
| <b>Représentants de la ville de Boucherville</b><br>Roger Maisonneuve                                 |  |

**LA PRÉSENTATION POWERPOINT UTILISÉE EN COURS DE RENCONTRE SE TROUVE À L'ANNEXE 1.**

17 h 30 Faits saillants de l'avancement des travaux  
 18 h 00 Période d'échange  
 18 h 30 Fin de la rencontre

**MOT DE BIENVENUE**

La rencontre débute à 17h30. Marie Beaubien souhaite la bienvenue aux participants à cette rencontre virtuelle. Jacques Dion les remercie pour leur participation et le maintien de leur intérêt. Il y a eu beaucoup d'activités depuis la visite du site. Kevin Randall présentera l'avancement des travaux à l'aide de photos. Les choses vont bien et Sanexen espère recevoir plus de volumes pour la suite des événements. On passe à la présentation de Kevin Randall.

## PRINCIPALES ÉTAPES À VENIR

### Importation des matériaux

Les quantités reçues en date du 3 décembre 2021 sont de 518 027 Tm. Ces quantités sont semblables aux quantités reçues en 2020. En 2018 et 2019, on recevait des tonnages plus importants, cependant la cadence augmente, nous recevons maintenant 47 000 Tm par mois. À ce jour, on a reçu un total de 2 400 280 Tm ce qui représente 55% de l'objectif.

La proportion du type de matériaux change peu, soit 80% de sol AB. On constate cependant une légère diminution parce la proportion de sols <A a augmenté.

En ce qui concerne la provenance des matériaux, le plus gros client demeure l'autoroute 20. Sanexen a obtenu un nouveau contrat avec une centrale d'hydro-électricité. Les sols sont transportés à Boucherville. Finalement, nous n'avons pas encore reçu de sols du contrat du SRB Pie IX.

Au début de l'année 2022, on ne prévoit pas de travaux publics d'envergure cependant des contrats privés sont à prévoir, deux grandes tours à condo vont débiter leurs travaux.

### Avancement des travaux

À l'aide de photos prises par drone le 7 octobre dernier, Kevin Randall illustre l'avancement des travaux. Sur la 1<sup>re</sup> photo (diapositive 8, annexe 1), on voit le plan du site avec les chemins de circulation et on constate que toute la membrane textile a été recouverte de sol.

Sur les deux photos suivantes (diapositive 9, 10, annexe 1), on voit les travaux effectués sur le chemin périphérique. La ligne rouge indique le début de la pente. Il reste quelques mètres à ajouter. L'eau va percoler jusqu'au chemin périphérique. Le chemin mesure environ 2,5 mètres de largeur. Il sera remblayé avec de la pierre nette. L'eau s'est accumulée pour le moment suite à une bonne pluie. Toute l'eau de ruissellement débouchera vers le plan d'eau.

Sur la photo suivante (diapositive 11, annexe 1), on peut voir une pancarte, à titre préventif, concernant l'inflammabilité du méthane. Le captage du méthane est maintenant concentré aux cheminées. Lorsque le remblayage de la butte sera terminé, des biofiltres seront installés pour les capter et les traiter.

Sur la photo suivante (diapositive 12, annexe 1), on voit le seul plan d'eau actuel, les fossés temporaires rejettent l'eau dans cette petite cavité. On voit la même photo (diapositive 13, annexe 1) où le trou est à sec.

Les deux autres photos (diapositives 14,15) montrent la vue intéressante, du haut de la butte vers Montréal et vers les monts Saint-Bruno et Rougemont.

### Principales étapes à venir

Les travaux de la préparation du plan d'eau se feront en 2022. La diapositive 17 illustre le profilage de celui-ci. Un chemin est aménagé à droite sur la photo pour la circulation des camions. À la fin des travaux, on gardera ce chemin pour accéder au lac. La forme du lac a été légèrement modifiée depuis le dernier plan présenté, mais sa superficie est toujours de 46,000 m<sup>2</sup>. L'objectif serait de commencer à laisser l'eau monter à partir de l'été 2022. À l'automne, le plan d'eau serait donc en place. Ces travaux amènent d'autres modifications. Le stationnement de la machinerie sera déplacé à l'endroit où a eu lieu la rencontre d'août dernier. Le stationnement des employés est prévu sur la butte à côté des balances (diapositive 18).

Jacques Dion ajoute que, dans la prochaine année, des rencontres avec la ville devront avoir lieu pour discuter du profilage du plan d'eau. Il y a probablement des normes à l'égard des pentes pour les plans d'eau qui seront à

valider avec la ville. M Maisonneuve prévoit déposer un plan préliminaire à l'automne 2022 sur lequel une consultation sera tenue.

### Campagne sur les réseaux sociaux

La campagne de visibilité se poursuit pour faire de la publicité pour encourager des fournisseurs à apporter leurs matériaux au site CRS. Des vidéos promotionnelles ont été ajoutées que vous pourrez voir sur YouTube. Les liens sont inscrits à la diapositive XX. On aborde les sujets suivants : le site autorisé, les employés, la localisation, le confinement des matières contaminées et un clin d'œil au parc municipal qui s'en vient.

### Signalements et questionnements

Il n'y a eu aucun signalement depuis la rencontre du mois d'août. Par ailleurs, des suivis devaient être effectués.

| SUJETS  | SUIVIS  |
|---|---|
| <b>Traitement des biogaz</b>  | Type de traitement : information à venir  |
| <b>Vitesse sur le chemin d'Anjou</b><br>Une préoccupation   | Sanexen a acheté un panneau indicateur de vitesse.<br><br>À moins de 30km/h le panneau indiquera un visage sourire, au-delà de cette vitesse, un visage mécontent. Le panneau sera mis en place au printemps 2022.<br><br>Le panneau indicateur de vitesse pourra toutefois être déplacé au besoin. |
| <b>Premier arrêt après la barrière sur le chemin d'Anjou</b>  | L'arrêt n'a pas fait l'objet d'une résolution et doit respecter les normes de la commission de la circulation. Toute une démarche est à respecter pour officialiser un panneau de circulation.<br><br>Dans ce contexte, les services policiers ne peuvent donner de contravention.                  |
| <b>Travaux exceptionnels sur le site (travaux à proximité du chemin d'Anjou)</b>                        | Des courriels ont été envoyés à cet effet. Sanexen va continuer en ce sens.   |
| <b>Mesures de mitigation pour la propagation de bruit des travaux (butte) dans le quartier du Boisé</b> | Des mesures sont prêtes à être déployées au besoin. Celles-ci ont été présentées lors de la dernière rencontre.   |

|  |   |
|--|---|
| <p><b>Asphalte du chemin d'Anjou entre de Montbrun et l'entrée du site CRS</b></p> | <p>Le surfacage de la portion de chemin d'Anjou, entre de Montbrun et l'entrée du site CRS, fera l'objet d'une évaluation de la part de la Direction du génie lorsque les travaux de réhabilitation seront finalisés.</p> <p>Chaque année, lors de la préparation du budget, un montant est attribué au surfacage des rues. Les rues sont choisies en fonction de leur état et de critère particuliers.</p> |
|--|---|

Varia et suites

| <p><b>SUJETS</b></p>   | <p><b>SUIVIS</b></p>  |
|--|---|
| <p>La butte adjacente au chemin d'Anjou, sera-t-elle utilisée seulement pour stationner les véhicules des employés ?</p> | <p>Oui, cette aire sera seulement utilisée pour le stationnement des employés.</p>  |
| <p>Quand le chemin d'Anjou sera-t-il asphalté ?</p>  | <p>Le rang est carrossable actuellement.</p> <p>Un resurfacement est effectué lors de grosse pluie.</p> <p>De plus, les fondations du chemin sont solides.</p> <p>Sanexen n'a pas été en mesure de faire l'asphaltage du chemin cette année. D'une part, il y a eu moins d'entrées de matériaux et d'autre part, nous nous sommes concentrés au confinement des déchets toxiques.</p> <p>Sanexen n'est pas de mauvaise foi, mais les réceptions de sol ont diminué de façon importante depuis la pandémie. Malgré tout, l'aqueduc et l'encapsulage du dépotoir ont été réalisés. L'asphaltage représente la troisième dépense majeure et celle-ci est prévue au projet.</p> |
| <p>M. Boudreau n'a pu assister à la visite de l'été dernier et s'informe s'il y aura une autre visite au printemps.</p>  | <p>Il y aura sans doute d'autres visites du site. Entretemps, M. Boudreau est appelé à communiquer avec Kevin Randall afin qu'une visite personnalisée lui soit organisée.</p>  |

Marie Beaubien remercie les membres pour leur participation. Une prochaine rencontre du comité de vigilance aura lieu au printemps ou à l'été 2022.

Jacques Dion remercie les membres pour leur intérêt soutenu et rappelle que Sanexen souhaite finaliser le projet le plus rapidement possible. Dans le respect de l'environnement et un contexte d'acceptabilité sociale.

La rencontre se termine à 18h22

Joyeuses fêtes à tous

## ANNEXE 1



**Comité de vigilance  
8 décembre 2021**



### **Déroulement de la soirée**

17 h 30 Faits saillants de l'avancement des travaux

18 h 00 Période d'échange

18 h 30 Fin de la rencontre

## 2. Importation de matériaux



**CRS**   
RÉHABILITATION  
ENVIRONNEMENTALE

— MAÎTRE D'OEUVRE —

**SANEXEN**  
SERVICES ENVIRONNEMENTAUX INC.

## 2. Importation de matériaux

**SANEXEN**  
SERVICES ENVIRONNEMENTAUX INC.

### Importation de matériaux – Plus de trois ans après le début des travaux

En date du 3 décembre 2021 : 2 400 280 t.m.

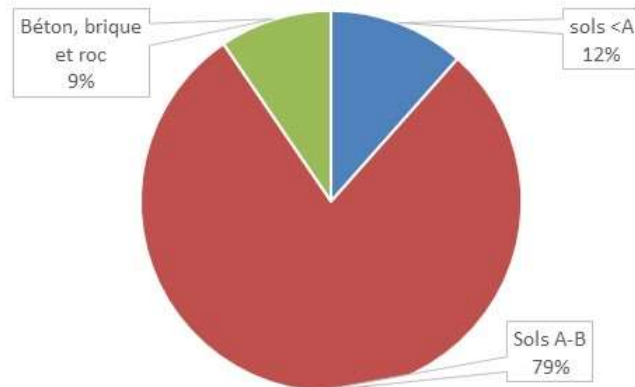
|                 | 2018             | 2019             | 2020             | 2021             |
|-----------------|------------------|------------------|------------------|------------------|
| Quantité (t.m.) | 323 616 t.m.     | 1 017 864 t.m.   | 508 943 t.m.     | 518 027 t.m.     |
| Nb de mois      | 5 mois           | 12 mois          | 11 mois          | 11 mois          |
| t.m./mois       | 64 723 t.m./mois | 84 822 t.m./mois | 46 267 t.m./mois | 47 093 t.m./mois |

Représente **55%** de l'objectif à atteindre (4,4 millions de t.m.)

4

## 2. Importation de matériaux

### Importation de matériaux – Portrait du type de matières



5

## 2. Importation de matériaux

### Importation de matériaux – Provenance des matières

- À l'automne 2021 :
  - Centrale de Beauharnois (Hydro-Québec)
  - Pomerleau (A20)
- Autres grands projets à venir début 2022:
  - Tour à condo sur la rue de la Commune et Mackay à Montréal
  - Projet Symphonia (tour à condo sur l'Île-des-Soeurs)

Aucun sol du SRB Pie-XI...

6



### 3. Avancement des travaux



**CRS**   
RÉHABILITATION  
ENVIRONNEMENTALE

— MAÎTRE D'OEUVRE —

**SANEXEN**  
SERVICES ENVIRONNEMENTAUX INC.

### 3. Avancement des travaux

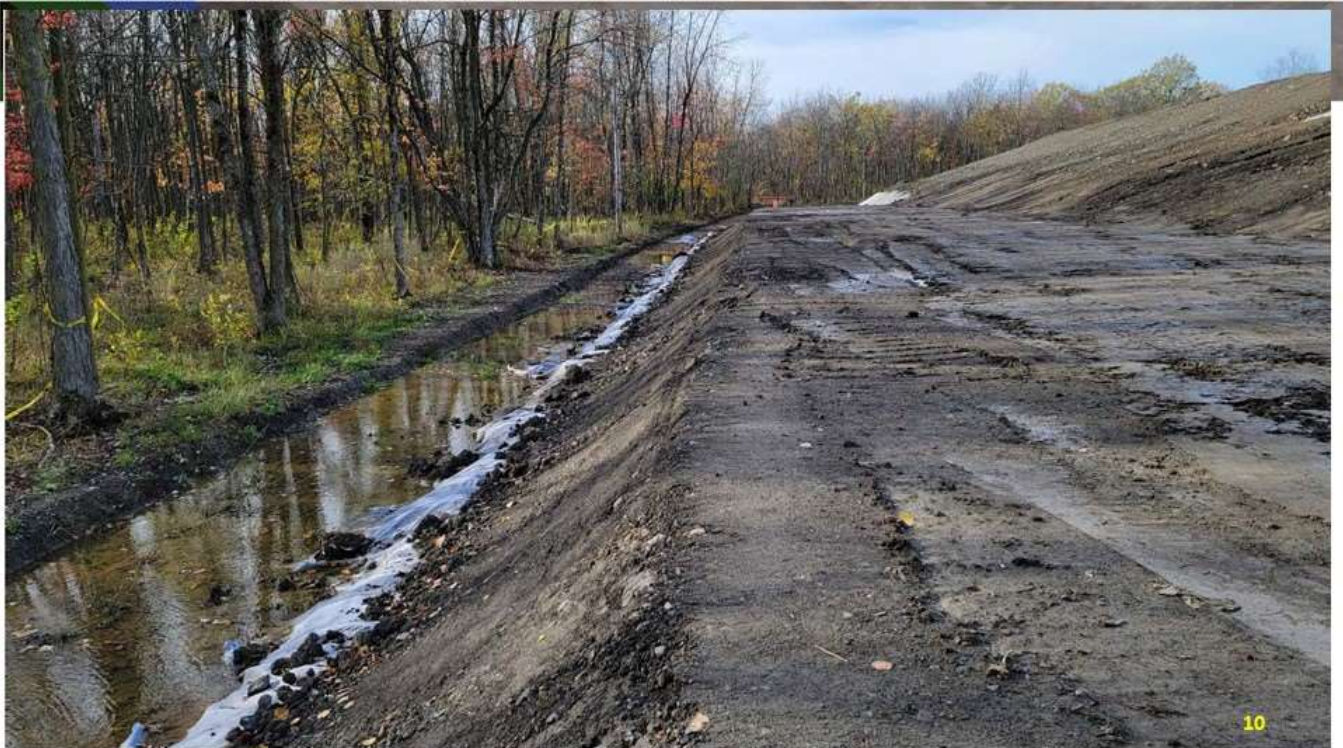
**SANEXEN**  
SERVICES ENVIRONNEMENTAUX INC.

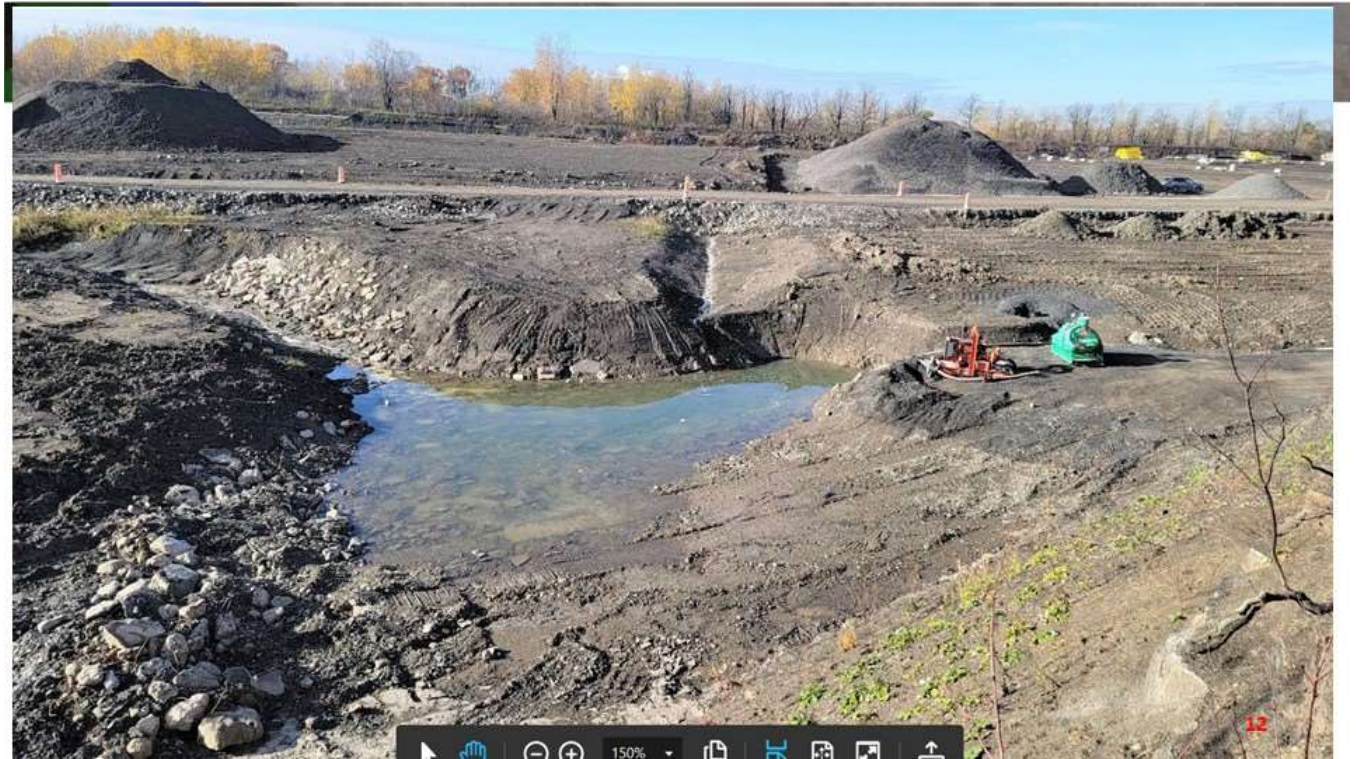
**Été et automne 2021 – Photo de drone du 7 octobre 2021**

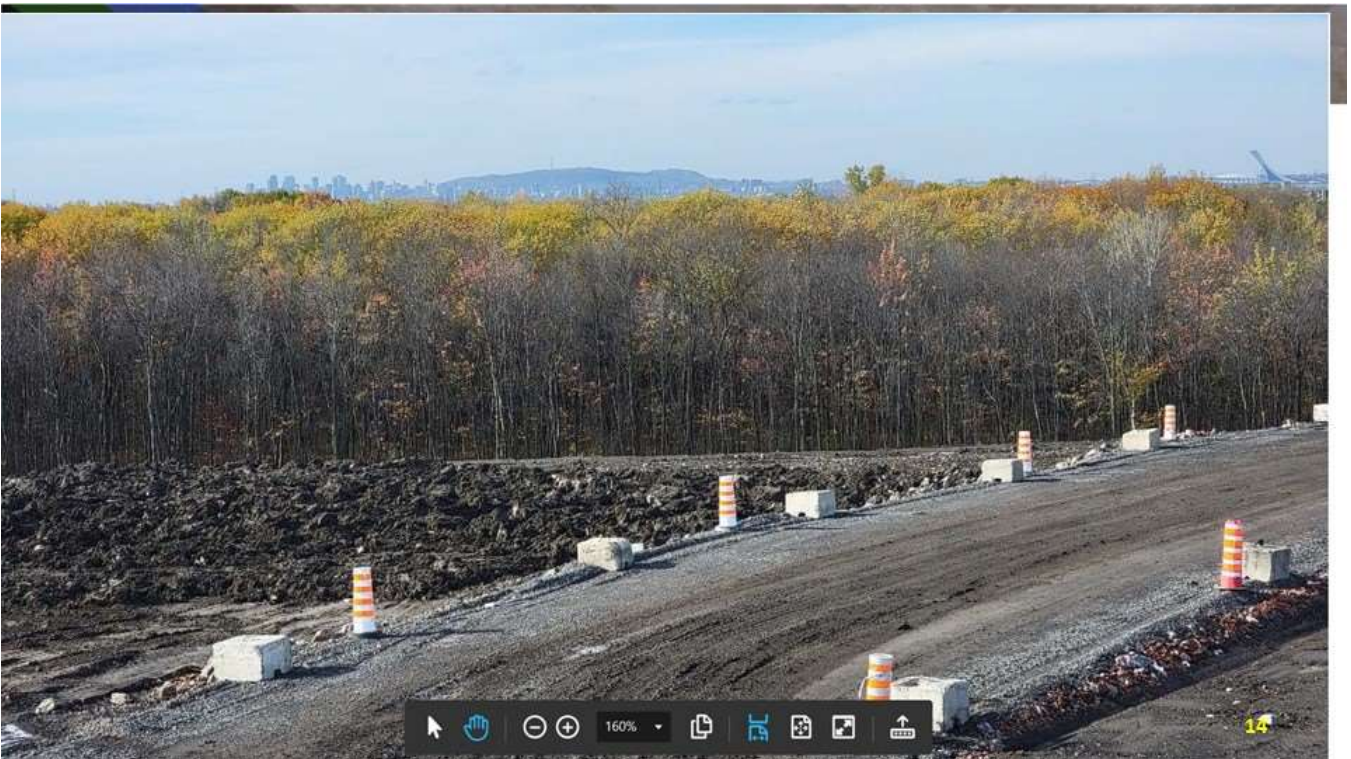


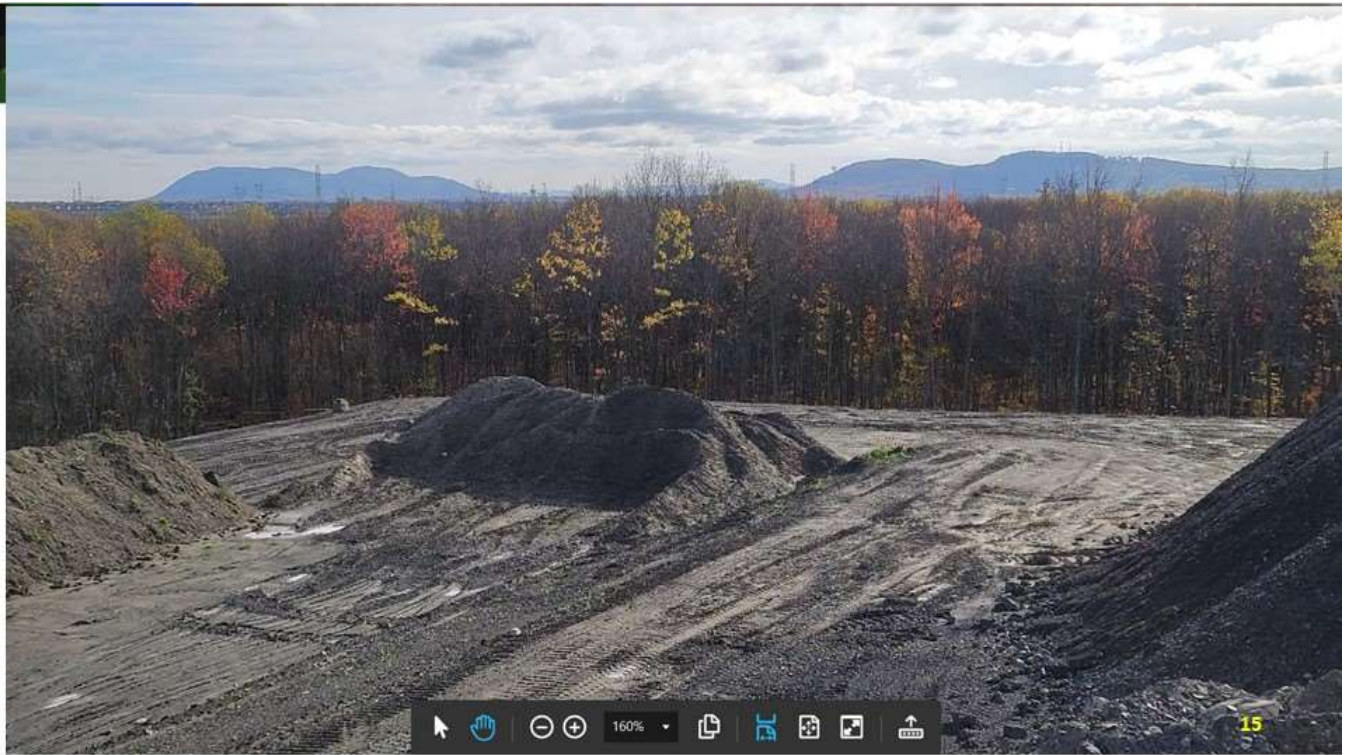
### 3. Avancement des travaux

**SANEXEN**  
SERVICES ENVIRONNEMENTAUX INC.









## 4. Principales étapes à venir en 2022

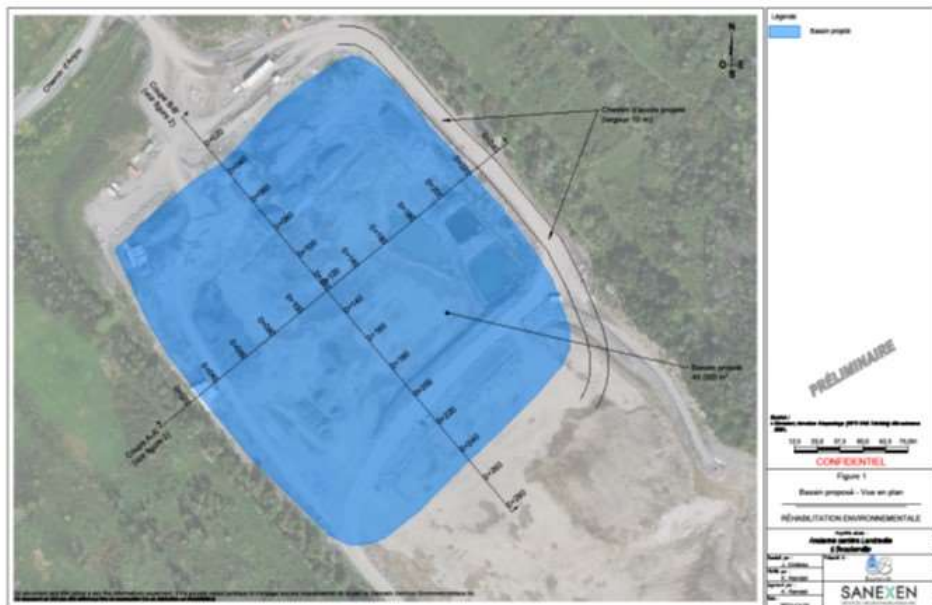


**CRS**   
RÉHABILITATION  
ENVIRONNEMENTALE

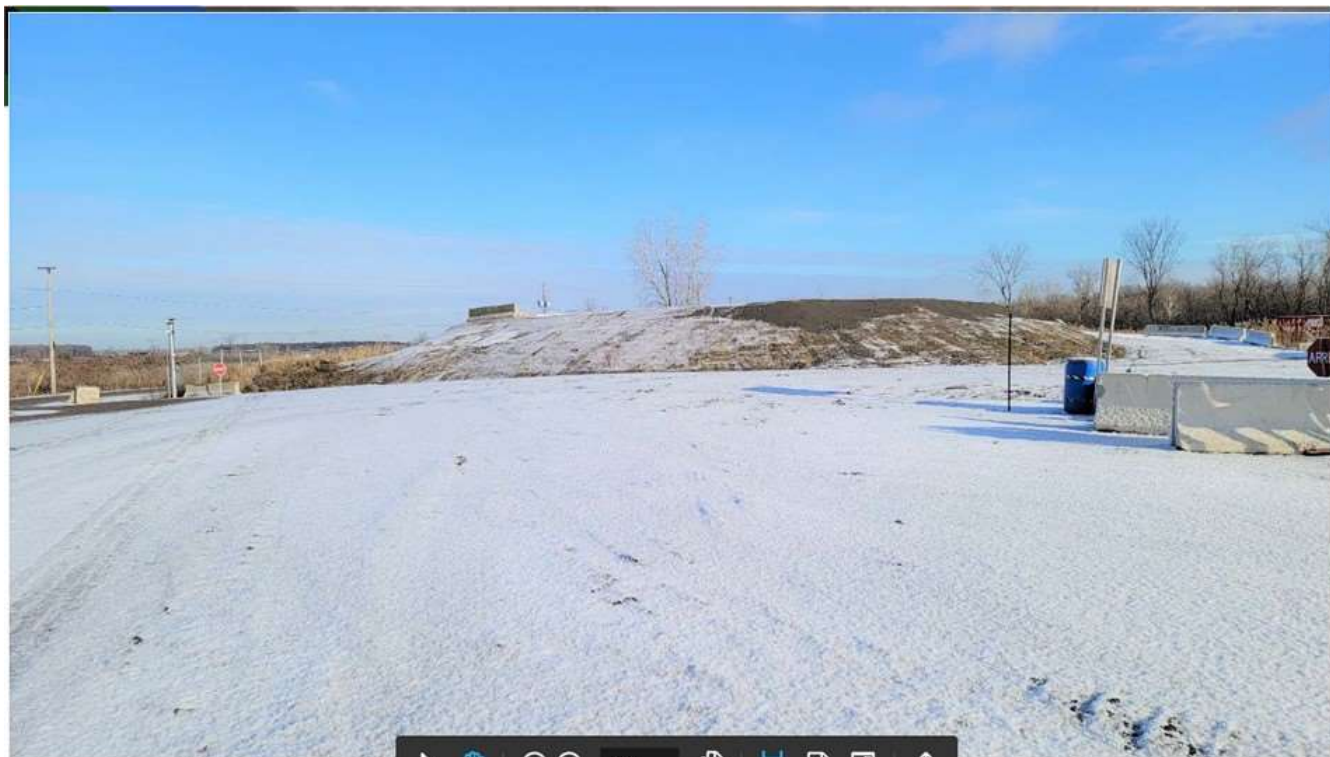
— MAÎTRE D'OEUVRE —

**SANEXEN**  
SERVICES ENVIRONNEMENTAUX INC.

## 4. Principales étapes à venir en 2022



17



14

## 4. Principales étapes à venir en 2022

**SANEXEN**  
SERVICES ENVIRONNEMENTAUX INC.

### Poursuite de la campagne sur les réseaux sociaux

- Vitrine sur le site de CRS
- Google ads, LinkedIn, Facebook
- Vidéos promotionnelles

Site Autorisé

<https://youtu.be/aQIBeCWmG5A>

Nos employés

[https://youtu.be/KDyp\\_yvtncI](https://youtu.be/KDyp_yvtncI)

Localisation

<https://youtu.be/bZAsBIRaUTg>

Confinement

<https://youtu.be/0wIDJlx2o>

Parc municipal

[https://youtu.be/nTT\\_NcU4K0s](https://youtu.be/nTT_NcU4K0s)



19

## 5. Signalements et suivis



**CRS**   
RÉHABILITATION  
ENVIRONNEMENTALE

— MAÎTRE D'OEUVRE —

**SANEXEN**  
SERVICES ENVIRONNEMENTAUX INC.

## 5. Signalements et suivis

**SANEXEN**  
SERVICES ENVIRONNEMENTAUX INC.

### SUIVIS

- **Traitement des biogaz** : Type de traitement : information à venir
- **Vitesse sur le chemin d'Anjou** : Achat d'un panneau indicateur de vitesse
- **Premier arrêt après la barrière sur le chemin d'Anjou** : L'arrêt n'a pas fait l'objet d'une résolution et doit respecter les normes de la commission de la circulation
- **Travaux exceptionnels sur le site** : Des courriels ont été envoyés à cet effet (travaux à proximité du chemin d'Anjou)



21

## 5. Signalements et suivis

**SANEXEN**  
SERVICES ENVIRONNEMENTAUX INC.

### SUIVIS

- **Mesures de mitigation pour la propagation de bruit des travaux (butte) dans le quartier du Boisé** : À prévoir au besoin
- **Asphalte du chemin d'Anjou entre de Montbrun et l'entrée du site CRS** : le resurfaçage de la portion du chemin d'Anjou, entre Montbrun et l'entrée du site, fera l'objet d'une évaluation de la part de la Direction du génie lorsque les travaux de réhabilitation seront finalisés.

Chaque année, lors de la préparation du budget, un montant est attribué au resurfaçage des rues. Les rues sont choisies en fonction de leur état et de critères particuliers.

22





# 6. Varia et suite

**CRS**   
RÉHABILITATION  
ENVIRONNEMENTALE  
— MAÎTRE D'OEUVRE —  
**SANEXEN**  
SERVICES ENVIRONNEMENTAUX INC.



# 6. Varia et suites

**SANEXEN**  
SERVICES ENVIRONNEMENTAUX INC.

**PROCHAINE RENCONTRE : PRINTEMPS-ÉTÉ 2022**